

# Jaarverslag 2013

*Buurtbusvereniging  
Hellendoorn*



**BUURTBUS  
HELLENDOORN**



# Inhoudsopgave

1.	Voorwoord	Blz. 1
2.	Bestuurssamenstelling	Blz. 2
3.	Reizigersontwikkeling	Blz. 4
4.	Dienstregeling	Blz. 9
5.	Route	Blz. 10
6.	Chauffeurs	Blz. 11
7.	Overgang van Connexion naar Syntus	Blz. 12
8.	Start buurtbus Haarle	Blz. 13
9.	Bus	Blz. 15
10.	Reclame	Blz. 16
11.	Financiële middelen	Blz. 17
12.	Tarieven	Blz. 21
13.	Klachten	Blz. 22
14.	Communicatie	Blz. 23

# 1. Voorwoord

Het jaar 2013 was het jaar met enkele grote veranderingen; de ingebruikname van het nieuwe station Nijverdal, de start van de Buurtbus Haarle en de overgang van Connexion naar Syntus.

Door de ingebruikname van het nieuwe station Nijverdal kon de route naar het centrum worden hersteld. Belangrijk voor het winkelend publiek. Door de herstelde route nam ook het reizigersaantal weer toe. We zitten nog niet op oude niveau maar verwachten dat dit nog zal verbeteren in de komende tijd.

Begin december is gestart met de buurtbus Haarle, lijn 513. Het aantal passagiers dat tot nu toe is vervoerd overtreft de verwachtingen en bevestigt de wens voor openbaar vervoer in Haarle. We gaan er van uit dat dit reizigersaantal nog zal groeien.

Syntus heeft met ingang van de nieuwe dienstregeling het vervoer in de Regio Twente over genomen van Connexion. De overgang naar Syntus heeft in het begin voor enige start problemen gezorgd vooral in de communicatie maar dit lijkt zich geleidelijk aan op te lossen.

Met de komst van de nieuwe buurtbus hebben wij op dit moment de beschikking over een bus die up to date is voor onze chauffeurs en de service verlening aan de passagiers vergroot.

Het bestuur dankt u allen voor uw grote inzet om de buurtbus goed te laten functioneren en hoopt in 2014 weer op uw inzet te mogen rekenen.

Evert Roelofs  
Voorzitter

## 2. Bestuurssamenstelling

<b>Functie</b>	<b>Naam/ vertegenwoordigd</b>
Voorzitter	Dhr. E.J. Roelofs, Plaatselijk Belang Daarlerveen
Secretaris	Dhr. J.H.G. Roerink, Plaatselijk Belang Daarle
Penningmeester	Dhr. G.J. Manenschijn, Plaatselijk Belang Daarle
Vervoercoördinator	Dhr. H. Tijhuis, Plaatselijk Belang Hulsen
Voertuigcoördinator	Dhr. G. Kolkman, Chauffeurs
Lid	Mw. J.H. Bos – Smelt, Plaatselijk Belang Daarlerveen
Lid	Dhr. J. Catsburg, Plaatselijk Belang Hulsen
Lid	Dhr. G.D. Hutterd, Plaatselijk Belang Marle
Lid	Dhr. G.J. Haller, Plaatselijk Belang Marle
Lid	Dhr. J. Bonte, Chauffeurs
Lid	Dhr. R. Elferink, Gemeente Hellendoorn

## 2. Vervolg bestuurssamenstelling

In 2012 waren de volgende bestuursleden aftredend en opnieuw benoembaar:

- Mevr. J. Bos-Smelt (Plaatselijk Belang Daarlerveen),
- Dhr. B. Roerink (Plaatselijk Belang Daarle),
- Dhr. R. Elferink (gemeente Hellendoorn).

Tijdens de jaarvergadering van 3 april 2013 bleek dat er geen bezwaren tegen deze bestuursleden waren ingebracht. Zij werden daarop herbenoemd.

Het bestuurslid dhr. G. Kolkman, vertegenwoordiger van de chauffeurs, was eveneens aftredend en opnieuw herkiesbaar. Hij is bij acclamatie weer als bestuurslid gekozen.

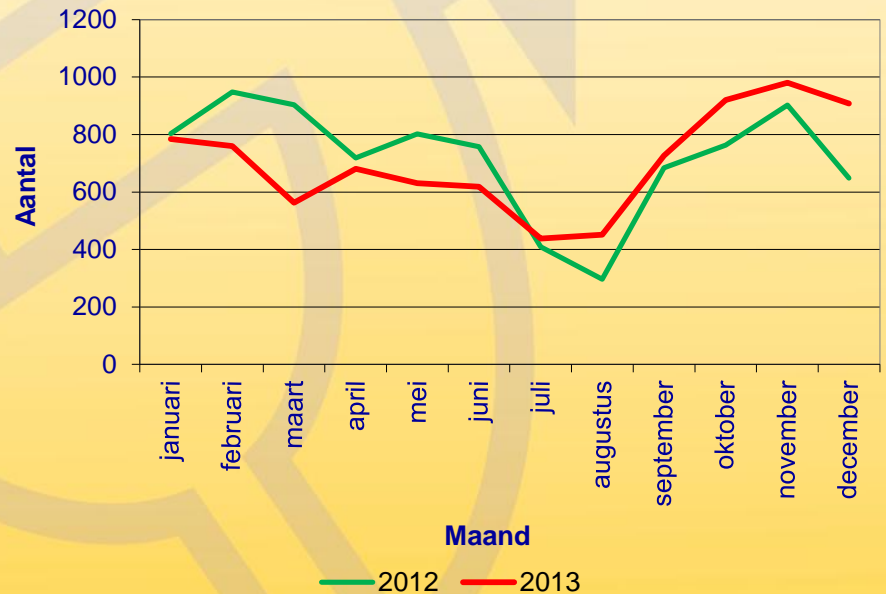


# 3. Reizigersontwikkeling

De buurtbus heeft in 2013 in totaal 8462 passagiers vervoerd. Per maand was dat gemiddeld 705,2 passagiers. Het aantal passagiers is vergeleken met het jaar 2012 licht gedaald. Er waren over het hele jaar genomen 177 passagiers minder dan in 2012, dat is een daling van 2%. Gemiddeld was het aantal passagiers per maand 14,7 minder dan in 2012. Per dag gerekend gingen er ongeveer 0,6 passagiers minder met de buurtbus dan in 2012.

De daling van het passagiersaantal deed zich alleen in de eerste helft van het jaar voor, vanaf juli was het aantal passagiers duidelijk hoger dan in 2012. De betere cijfers in de 2e helft van het jaar houden naar alle waarschijnlijkheid verband met de opening van het nieuwe station in Nijverdal in april 2013. De buurtbus kon daardoor weer de oude vertrouwde route gaan rijden, wat naar het zich laat aanzien in de 2e helft van het jaar z'n vruchten heeft afgeworpen.

Passagiers Buurtbus Hellendoorn 2012 - 2013



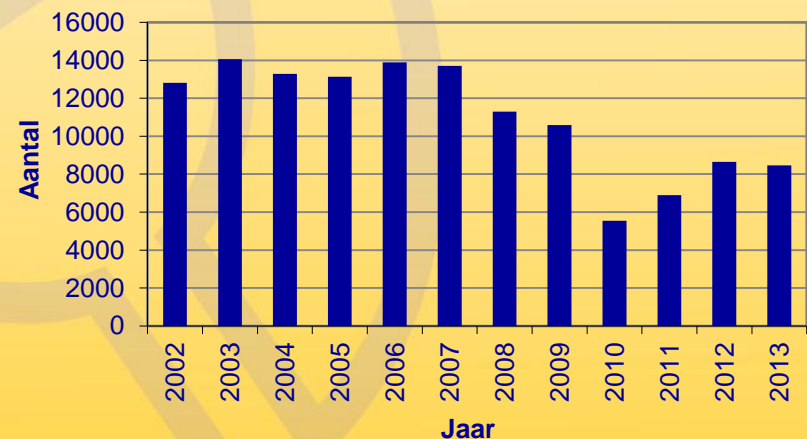
Grafiek 1: Passagiers buurtbus Hellendoorn 2011 – 2013

# 3. Vervolg Reizigersontwikkeling

Het passagiersaantal op zaterdag is iets gestegen van 713 in 2012 naar 769 in 2013. Er hebben het afgelopen jaar op zaterdag 56 passagiers meer van de buurtbus gebruik gemaakt, dat is een stijging van 7,9%. Grafiek 2 geeft een overzicht van het aantal passagiers dat de buurtbus tussen 2002 en 2013 heeft vervoerd. In de jaren 2002 tot en met 2007 bleef het aantal passagiers, ondanks kleine schommelingen, stabiel op een niveau rond de 13.500 personen. In 2008 trad er een behoorlijke daling op en liep het aantal passagiers terug naar ruim 11.000 personen. In 2009 bleef het aantal passagiers met 10.500 personen ongeveer op het niveau van 2008. In 2010 volgde een dramatische terugval naar iets meer dan 5000 passagiers ten gevolge van de werkzaamheden aan de combitunnel in Nijverdal. In 2011 en 2012 toonde het passagiersaantal een behoorlijk herstel.

Dat herstel leek zich niet door te zetten in 2013, maar zoals hiervoor is aangegeven was de trend na een teleurstellend begin in de tweede helft van het jaar weer positief.

Passagiers 2002 - 2013



Grafiek 2: Passagiers Buurtbus Hellendoorn 2002 – 2013



# 3. Vervolg Reizigersontwikkeling

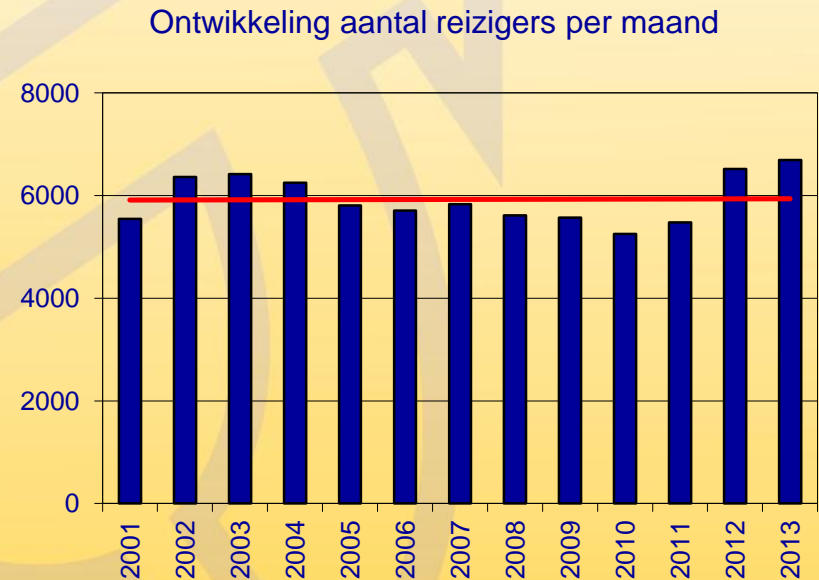
Uit tabel 1 blijkt dat de buurtbus Hellendoorn tot en met 2009 één van de drie Twentse buurtbussen was met de meeste passagiers. Daarna is de buurtbus Hellendoorn teruggezakt naar een middenpositie.

Buurtbus	Omschrijving			Reizigers per maand												
		rijdt op		2001	2002	2003	2004	2005	2006	2007	2008	2009	2010	2011	2012	2013
		ma-vr	za													
508	Enschede Zuid	x	x	1136	1077	1197	1320	1275	1082	1053	1088	980	1085	1177	1355	1386
591	Tubbergen - Bruinehaar	x		381	307	278	229	190	323	316	232	206	0	235	539	459
592	Weerselo - Borne	x	x	590	549	577	524	414	419	505	712	813	819	769	835	941
593	Oldenzaal - De Lutte	x	x		950	875	964	978	1051	1177	1056	1033	1000	969	1094	1110
594	Nijverdal - Daarlerveen /Den Ham	x	x	1130	1068	1171	1107	1095	1158	1142	941	882	461	575	720	705
595	Haaksbergen - Buurse	x		915	901	916	734	714	699	688	751	765	824	826	893	871
596	Ootmarsum - Denekamp	x		789	801	665	579	535	515	517	432	505	495	507	584	609
599	Weerselo - Ootmarsum	x		606	707	740	795	608	458	435	405	386	394	421	497	613
			<b>Totaal</b>	<b>5547</b>	<b>6360</b>	<b>6419</b>	<b>6252</b>	<b>5809</b>	<b>5705</b>	<b>5832</b>	<b>5617</b>	<b>5570</b>	<b>5078</b>	<b>5479</b>	<b>6516</b>	<b>6694</b>

Tabel 1: Gemiddeld aantal reizigers per maand per buurtbus in de periode 2002 – 2013

# 3. Vervolg Reizigersontwikkeling

Grafiek 3 laat zien dat het aantal reizigers van de gezamenlijke Twentse buurtbussen van 2003 tot en met 2010 een licht dalende trend vertoonde. Het gemiddeld aantal reizigers per maand is in die periode gedaald van 6419 in 2003 naar 5254 in 2010, dat is een afname van 1165 passagiers. Maar grafiek 3 laat ook zien dat die trend vanaf 2011 weer omhoog is gebogen. In 2013 was het aantal passagiers 6694, het hoogste aantal van de afgelopen 13 jaar.



Grafiek 3: Ontwikkeling reizigersaantal per maand van alle buurtbussen in Twente

# 3. Vervolg Reizigersontwikkeling

Het is duidelijk dat de buurtbus een belangrijke functie vervult in de gebieden die verstoken zijn van regulier openbaar vervoer. Na een periode van licht dalende passagiersaantallen, lijkt de buurtbus de laatste jaren weer in belang toe te nemen. Dat geldt in heel Twente maar ook voor de buurtbus Hellendoorn. Ondanks de problemen door de bouw van de combitunnel in Nijverdal zijn veel inwoners van de gemeenten Hellendoorn en Twenterand gebruik blijven maken van de buurtbus als voorziening voor openbaar vervoer.

Na de sterke terugval in 2010 is het aantal passagiers de afgelopen jaren geleidelijk aan weer toegenomen. De eerste tekenen na de afronding van de tunnelbouw in Nijverdal wijzen op een versterkte groei van het aantal passagiers.

Het bestuur heeft er daarom alle vertrouwen in dat de inwoners van de gemeenten Hellendoorn en Twenterand ook in de komende jaren gebruik zullen blijven maken van de buurtbus. Er is dan ook geen reden tot zorg over de buslijn, pas bij een passagiersaantal van rond de 400 per maand komt de lijn in gevaar. Overigens is het ook duidelijk dat nog veel inspanning nodig is om weer terug te komen op het oude aantal van rond de 10.000 passagiers van voor de bouw van de Combitunnel.

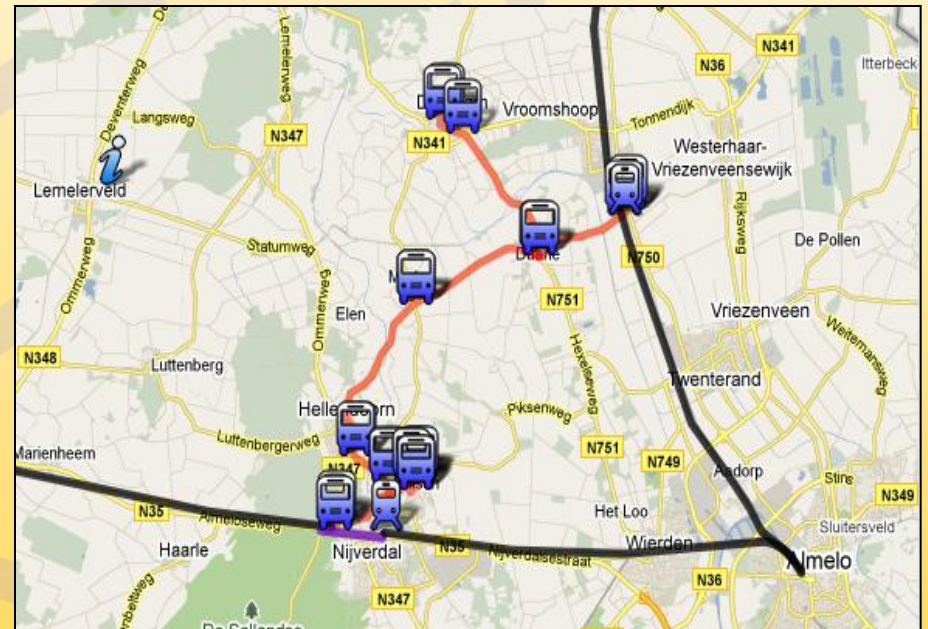
## 4. Dienstregeling

De buurtbus heeft in december 2012 de dienstregeling aangepast in aansluiting op een ingrijpende wijziging van de dienstregeling door de NS. Het bestuur heeft najaar 2012 na advies van Connexxion besloten om de aankomst- en vertrektijden een kwartier bij te stellen. De scholieren die gebruik maken van de buurtbus, zouden dan toch ruimschoots op tijd op hun school in Almelo, Hengelo of Zwolle kunnen zijn. Er zijn in 2013 geen klachten binnengekomen naar aanleiding van de gewijzigde dienstregeling. Klaarblijkelijk ondervinden de passagiers geen last van de nieuwe aankomst- en vertrektijden.

# 5. Route

In maart 2013 is het tijdelijke station Nijverdal West gesloten wegens de afronding van de werkzaamheden aan de spoortunnel. NS heeft toen tijdelijk een busverbinding tussen station Raalte en station Wierden onderhouden. De buurtbus heeft toen voor korte tijd weer gereden op het oude station Nijverdal. De buurtbus zou daar aansluiting bieden op de tijdelijke busverbinding tussen Raalte en Wierden. Vaak bleek dat niet mogelijk te zijn doordat de NS bussen vertraging opliepen. Waarschijnlijk hebben toen veel passagiers die door wilden reizen naar Almelo of Zwolle na een teleurstellende ervaring afgezien van openbaar vervoer en een andere oplossing voor hun reisbehoefte gezocht.

Na de opening van het nieuwe station in Nijverdal in april 2013 is de buurtbus weer de oude route gaan rijden met als eindpunt de halte voor het Raadhuis in Nijverdal. Daarmee kwam een eind aan 3,5 jaar van ongemak en behelpen voor passagiers en chauffeurs.





## 6. Chauffeurs

In 2013 zijn 4 chauffeurs gestopt. Gerrit Kleinjan moest in april zeer tot zijn spijt stoppen wegens het bereiken van de leeftijd van 74 jaar. Hij is vanaf januari 2010 in dienst geweest en heeft zich in die tijd als een zeer gemotiveerde collega doen kennen. Gerard Offenbergh is dit najaar gestopt omdat het buurtbuschauffeur zijn hem niet bracht wat hij ervan verwacht had. Hij is in dienst geweest vanaf september 2011. Ook Henk Reimink is dit najaar gestopt. Hij moest afscheid nemen wegens gezondheidsklachten. Hij is in dienst geweest vanaf juni 2006. Verder is Wim Boerkamp dit najaar gestopt omdat hij nog maar heel weinig in Nijverdal verbleef en nauwelijks nog op de bus kon rijden. Hij is in dienst geweest vanaf juni 2006. Het bestuur bedankt deze chauffeurs voor hun inzet en wenst hen alle goeds voor de toekomst. In de loop van 2013 zijn er 5 nieuwe chauffeurs bijgekomen. In maart zijn mev. Van de Vegte uit Nijverdal, dhr. Dommerholt uit Nijverdal en dhr. Pastink uit Daarle in dienst gekomen. In april dhr. Jansen uit Daarlerveen en in september dhr. Louwes uit Nijverdal.

We heten hen allen van harte welkom en hopen dat ze een goede tijd bij de buurtbus zullen hebben. Het aantal chauffeurs is in 2013 dus heel licht toegenomen: het aantal was 30 in januari en 31 in december. Onder de chauffeurs waren 3 bestuursleden die naast hun bestuurstaken ook dienst deden op de bus. In 2012 zijn er een aantal voorlichtingen over verkeersveiligheid en eerste hulp in de buurtbus gehouden. Deze voorlichtingen werden als zeer nuttig ervaren door de deelnemende chauffeurs. Daarom had het bestuur besloten om in het najaar van 2013 dezelfde voorlichtingen opnieuw te organiseren. Echter deze konden jammer genoeg niet doorgaan vanwege de langdurige onduidelijkheid over de data waarop de nieuwe buurtbus van Syntus geïntroduceerd zou worden. Op vrijdag 20 december 2013 is de traditionele jaarafsluiting gehouden. Het was een bijzonder geslaagde avond met een goede opkomst van de chauffeurs, bestuursleden en hun partners. Na afloop hebben alle chauffeurs en bestuursleden als kerstattentie een vleeschotel ontvangen.



# 7. Van Connexxion naar Syntus

In december 2013 is er een eind gekomen aan een jarenlange relatie met Connexxion. Vanaf dat moment hebben de buurtbus te maken met Syntus, de nieuwe concessiehouder voor het openbaar vervoer in Twente. Het bestuur kijkt al met al met een tevreden gevoel terug op de relatie met Connexxion. De eerste maanden van de relatie met Syntus lieten nogal wat aanloopproblemen zien, maar het bestuur vertrouwt erop dat deze uit de wereld geholpen zullen worden en dat relatie met Syntus zich positief zal ontwikkelen.



## 8. Start buurtbus Haarle

In 2013 is veel aandacht besteed aan het opstarten van de buurtbus Haarle. Voor de gemeente Hellendoorn was het een grote wens om weer openbaar vervoer in Haarle te krijgen. Begin 2013 hebben de Provincie Overijssel en Regio Twente groen licht gegeven voor de start van een buurtbus in Haarle. Het betreft een proefperiode van twee jaar, waarin regelmatig de route en het aantal passagiers zullen worden geëvalueerd. De Regio Twente, de gemeente Hellendoorn en de gemeente Raalte hebben gezorgd voor financiële steun om een goede start te kunnen maken.

In overleg met betrokken partijen is afgesproken dat de buurtbus Haarle tijdens de proefperiode onder de vleugels van de buurtbusvereniging Hellendoorn zal opereren. Gedurende die periode zullen de vervoercoördinator en de voertuigcoördinator van Haarle als waarnemers deelnemen aan de bestuursvergaderingen.

Als de buurtbus Haarle na de proefperiode haar levensvatbaarheid heeft bewezen, zal een definitief besluit worden genomen over de aansluiting bij de buurtbusvereniging Hellendoorn.

Belangrijke aandachtspunten bij de voorbereiding van de buurtbus Haarle waren het werven van voldoende vrijwillige chauffeur en het plannen van een goede route en dienstregeling. Het is Plaatselijk Belang Haarle gelukt om in november 35 chauffeurs tot haar beschikking te krijgen, voldoende om uitvoering van de dienstregeling te kunnen garanderen. Verder heeft Plaatselijk Belang Haarle gekozen voor de volgende route. Vanuit Haarle rijdt de buurtbus richting Nijverdal en doet de volgende haltes aan: Buitencentrum (Paarse Poort), Huis voor Cultuur en Bestuur en het NS station in Nijverdal. Van Nijverdal rijdt de buurtbus via Haarle en Marienheem naar Raalte.

## 7. Vervolg start buurtbus Haarle

In Raalte rijdt de buurtbus langs de haltes de Hartkamp, centrum Raalte, NS station, Carmel college, Landstede en de nevenvesting van het Deventer Ziekenhuis in Raalte Noord. De route van de buurtbus is te lang voor een uurdienst, daarom is besloten om een anderhalfuursdienst te rijden.

De buurtbus Haarle is op 9 december 2013 van start gegaan. Wethouder Beintema van de gemeente Hellendoorn en wethouder Van Loevezijn van de gemeente Raalte hebben de officiële opening verricht. De eerste resultaten zijn bijzonder positief. In december 2013 werden er 217 passagiers vervoerd, in januari 2014 was dat aantal al gestegen naar 661 passagiers en in februari 2014 waren er opnieuw ruim boven de 600 passagiers.



## 9. De Bus

In 2013 heeft de oude bus het hele jaar door zonder ongevallen gereden. De bus heeft wel enkele kleine schades opgelopen aan de voorkant en de spiegels. Op 9 december is de nieuwe bus in dienst gekomen. Deze bus heeft op 30 december een fors ongeluk met behoorlijk wat schade gehad. Er was gelukkig geen persoonlijk letsel, ook niet bij de chauffeur.

De oude bus had aan het begin van het jaar een kilometerstand van 620.934 kilometer. Op 7 december, de laatste dag dat de bus in dienst was, was de kilometerstand 734.794 kilometer. De nieuwe bus heeft van 9 tot 31 december 7.244 kilometer gereden. De buurtbus heeft in 2013 in totaal 121.104 kilometer afgelegd. Dat was gemiddeld 10.092 kilometer per maand.

De vereniging heeft de bus in 2013 gestald bij Garage Voortman in Daarle. Het onderhoud aan de bus is uitgevoerd door garage Bekhuis in Langeveen. Beide zijn naar tevredenheid verlopen.

Aan de bus is in het afgelopen jaar het volgende onderhoud gepleegd:

17 januari 2013: Grote beurt, remblokken voor vervangen, stabilisatorstangen vervangen, veetagsysteem uitbouwen

8 maart 2013: Grote beurt, remblokken en remschijven vervangen, 2 nieuwe banden monteren

18 maart 2013: Zijdeur repareren i.v.m. schade

13 mei 2013: Bladveer vervangen

30 mei 2013: Grote beurt, knipperlicht repareren

28 juni 2013: Achterlichten vernieuwen

30 juli 2013: Brandstof- en vacuümpomp vervangen, remslangen voor vernieuwen, APK keuring

24 augustus 2013: Radiator vervangen

25 september 2013: Grote beurt

15 oktober 2013: Multiriemspanner vernieuwen

12 november 2013: Grote beurt, remblokken achter vernieuwen, 4 nieuwe banden monteren



# 10. Reclame

De buurtbus heeft in 2013 slechts beperkte reclame-inkomsten ontvangen. Alleen Koskamp Automaterialen was reclamevoerder op de bus.

Het bestuur is in 2013 niet meer actief op zoek geweest naar nieuwe reclamevoerders. Dat houdt verband met het nieuwe vergoedingensysteem van de Regio Twente dat in 2013 werd ingevoerd. Onderdeel daarvan is o.m. dat slechts beperkt reclame op de buurtbus mag worden gevoerd. Op de nieuwe bus die in december 2013 in dienst is genomen, kan helemaal geen reclame meer gevoerd worden.

Verantwoordelijk voor het reclamebeleid waren de bestuursleden Evert Roelofs en Ruud Elferink.



# 11. Financiële middelen

De buurtbusvereniging beschikte in 2013 over een aantal structurele bronnen van inkomsten, nl. de bijdragen van de Regio Twente, de gemeente Hellendoorn en de gemeente Twenterand. Aan reclame-inkomsten heeft de vereniging € 250,- ontvangen. Deze inkomsten komen in het jaar 2014 te vervallen.

De inkomsten waren hoger dan begroot door de bijdragen ten behoeve van het opstarten van het buurtbusproject Haarle. In september 2013 heeft de gemeente Hellendoorn een bijdrage van € 1500,- ter beschikking gesteld. In oktober 2013 heeft de gemeente Raalte een bijdrage van € 650,- toegezegd. De Regio Twente heeft in oktober 2013 het deel van de jaarlijkse bijdrage toegezegd dat overeenkomt met de periode waarin de buurtbus daadwerkelijk heeft gereden, te weten € 1125,- voor de maand december. Het opstarten van het buurtbusproject Haarle had tevens tot gevolg dat de uitgaven hoger uitvielen dan verwacht.

Zo zijn er extra uitgaven gedaan voor zaalhuur en andere vergaderkosten ten behoeve van overleg met de nieuw geworven vrijwillige chauffeurs. Ook de kerstpakketten voor de chauffeurs van het buurtbusproject Haarle zorgden voor hogere uitgaven.

Daarnaast heeft de komst van een nieuwe bus tot extra kosten geleid. De chauffeurs hebben begin december een instructie op de nieuwe buurtbus gehad wat ca. € 800,- aan kosten voor zaalhuur en catering met zich mee bracht. Daar staat tegenover dat een aantal posten lager is uitgevallen dan verwacht. Verder is er anders dan gepland geen bedrag uitgegeven voor de upgrade van de website. Onderdeel van het vergoedingensysteem van Regio Twente is dat de financiële reserve van de buurtbus eind 2013 niet meer mocht bedragen dan € 9000,-. Zoals uit het financieel jaaroverzicht blijkt voldeed de vereniging aan die voorwaarde.



# 11. Vervolg financiële middelen

Buurtbusvereniging Hellendoorn					
Financieel jaaroverzicht 2013					
Saldo per 1 januari 2013					
					€ 8.924,56
Inkomsten	begroot	werkelijk	Uitgaven	begroot	werkelijk
Overheidsbijdragen:			Algemene kosten:		
Bijdrage Regio Twente	€ 7.000,00	€ 8.125,00	Vergaderkosten (bestuur, jaarvergadering)	€ 650,00	€ 901,40
Bijdrage gemeente Hellendoorn	€ 1.500,00	€ 3.000,00	Kantoorartikelen	€ 1.000,00	€ 395,25
Bijdrage gemeente Twenterand	€ 750,00	€ 750,00	Upgrade website	€ 350,00	
Bijdrage gemeente Raalte			Overig		€ 36,20
Overige inkomsten:			Kosten voertuig:		
Reclame	€ 250,00	€ 250,00	Onderhoud (stalling, schoonmaak)	€ 2.000,00	€ 2.000,00
Bijdragen Plaatselijk belang	€ 100,00	€ 75,00	Overig	€ 50,00	€ 146,95
Rente		€ 8,49	Kosten vrijwilligers:		
Bijdrage Connexion:			Jaarafsluiting	€ 1.400,00	€ 1.342,41
Vergoeding stalling Connexion	€ 1.100,00	€ 1.100,00	Kerstpakketten	€ 1.500,00	€ 2.800,05
			Attenties	€ 100,00	€ 152,98
			Declaraties chauffeurs	€ 3.500,00	€ 3.078,50
			Declaraties bestuursleden	€ 200,00	€ 129,50
			Cursussen chauffeurs	€ 700,00	€ 60,20
			Jubileum / uitstapje		
			Overig		€ 799,70
			Financiële kosten:		
			Bankkosten	€ 100,00	€ 83,21
			Overig		
Vergoeding medische keuring Connexion	€ 500,00	€ 350,00	Uitgaven medische keuring	€ 500,00	€ 2.300,00
Terugboeking spaarrekening		€ 3.000,00	Overboeking spaarrekening		€ 10.000,00
<b>Totaal</b>	<b>€ 11.200,00</b>	<b>€ 16.658,49</b>		<b>€ 12.050,00</b>	<b>€ 24.226,35</b>
<b>Saldo per 31 december 2013</b>					<b>€ 1.356,70</b>

# 11. Vervolg financiële middelen

In de begroting voor 2014 staan aan de inkomstenkant hogere overheidsbijdragen ingeboekt. Deze bijdragen zijn verhoogd omdat de vereniging vanaf december vorig jaar 2 buurtbusprojecten behartigd.

Aan de uitgavenkant is waar nodig bij de verschillende posten een passende verhoging van het begrote bedrag doorgevoerd. Ook is in 2014 weer een bedrag voor cursussen opgenomen. Het bestuur heeft besloten om de voorlichtingen verkeersveiligheid en eerste hulp in de bus die in 2013 niet konden doorgaan, in 2014 opnieuw aan te bieden. Verder zijn bij de meeste posten aan de uitgavenkant de bedragen verdubbeld omdat de vereniging nu 2 buurtbusprojecten moet exploiteren.

Een en ander heeft geresulteerd in een begroting met een tekort van € 780,00.

# 11. Vervolg Financiële middelen

Buurtbusvereniging Hellendoorn					
Begroting 2014					
Inkomsten		Uitgaven	Vereniging	Hellendoorn	Haarle
Overheidsbijdragen:		Algemene kosten:			
Bijdrage Regio Twente	€ 13.500,00	Vergaderkosten (bestuur, jaarvergadering)	€ 1.000,00		
Bijdrage gemeente Hellendoorn	€ 3.000,00	Kantoorartikelen	€ 500,00		
Bijdrage gemeente Twenterand	€ 750,00	Upgrade website			
Bijdrage Raalte	€ 1.300,00	Overig	€ 50,00		
Overige inkomsten:		Kosten voertuig:			
Reclame		Onderhoud (stalling, schoonmaak)		€ 2.000,00	€ 2.000,00
Bijdragen Plaatselijk belang	€ 100,00	Overig		€ 150,00	€ 150,00
Rente	€ 20,00				
Vergoeding medische keuring Syntus		PM Kosten vrijwilligers:			
		Jaarafsluiting		€ 1.500,00	€ 1.500,00
Bijdrage Syntus:		Kerstpakketten		€ 1.500,00	€ 1.500,00
Vergoeding stalling Syntus	€ 2.200,00	Attenties		€ 150,00	€ 150,00
		Declaraties chauffeurs		€ 3.500,00	€ 3.500,00
		Declaraties bestuursleden	€ 100,00	€ 150,00	€ 150,00
		Cursussen chauffeurs		€ 500,00	€ 500,00
		Jubileum / uitstapje			
		Overig		€ 500,00	€ 500,00
		Medische keuring		PM	PM
		Financiële kosten:			
		Bankkosten	€ 100,00		
		Overig			
			€ 1.750,00	€ 9.950,00	€ 9.950,00
<b>Totaal</b>	<b>€ 20.870,00</b>	<b>Totaal</b>	<b>€ 21.650,00</b>		

# 12. Tarieven

Regio Twente heeft in 2012 de tarieven niet verhoogd.

In september 2011 heeft de Regio Twente besloten om per 1 oktober nieuwe tarieven in te voeren op de Twentse buurtbussen. Sindsdien zijn er twee vervoersbewijzen;

- het RITkaartje van € 1,-
- het maandabonnement van € 25,-

Het maandabonnement is te verkrijgen via de website: [www.ervaarhetov.nl](http://www.ervaarhetov.nl)



# 13. Klachten

In het afgelopen jaar zijn er via de website geen klachten binnengekomen. Het bestuur heeft ook langs andere kanalen geen klachten van reizigers ontvangen.

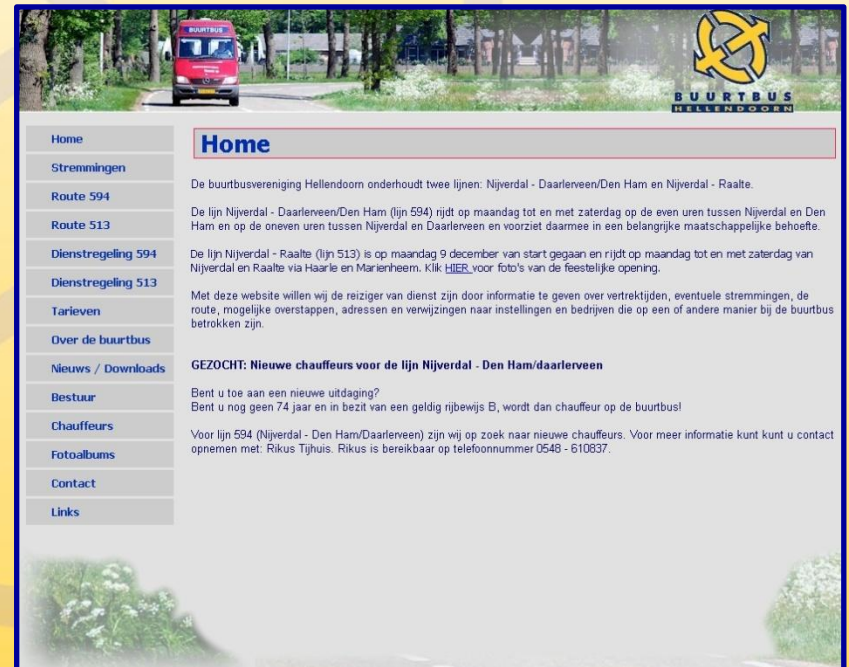


# 14. Communicatie

In 2013 heeft de buurtbusvereniging meerdere communicatiemiddelen ingezet. Voor de communicatie met het reizigerspubliek is gebruik gemaakt van een eigen website met het volgende adres:  
[www.buurtbushellendoorn.nl](http://www.buurtbushellendoorn.nl).

Om de communicatie met de chauffeurs te bevorderen werd er het afgelopen jaar 2 keer een Nieuwsbrief uitgebracht.

De gemeente Hellendoorn heeft het belang van de buurtbus het afgelopen jaar onderstreept door in het welkomstpakket voor elke nieuwe inwoner een folder van de buurtbus op te nemen.



**Home**

De buurtbusvereniging Hellendoorn onderhoudt twee lijnen: Nijverdal - Daarlerveen/Den Ham en Nijverdal - Raalte.

De lijn Nijverdal - Daarlerveen/Den Ham (lijn 594) rijdt op maandag tot en met zaterdag op de even uren tussen Nijverdal en Den Ham en op de oneven uren tussen Nijverdal en Daarlerveen en voorziet daarmee in een belangrijke maatschappelijke behoefte.

De lijn Nijverdal - Raalte (lijn 513) is op maandag 9 december van start gegaan en rijdt op maandag tot en met zaterdag van Nijverdal en Raalte via Haarle en Marienheem. Klik [HIER](#) voor foto's van de feestelijke opening.

Met deze website willen wij de reiziger van dienst zijn door informatie te geven over vertrektijden, eventuele stremmingen, de route, mogelijke overstappen, adressen en verwijzingen naar instellingen en bedrijven die op een of andere manier bij de buurtbus betrokken zijn.

**GEZOCHT: Nieuwe chauffeurs voor de lijn Nijverdal - Den Ham/daarlerveen**

Bent u toe aan een nieuwe uitdaging?  
Bent u nog geen 74 jaar en in bezit van een geldig rijbewijs B, wordt dan chauffeur op de buurtbus!

Voor lijn 594 (Nijverdal - Den Ham/Daarlerveen) zijn wij op zoek naar nieuwe chauffeurs. Voor meer informatie kunt u contact opnemen met: Rikus Tjhuis. Rikus is bereikbaar op telefoonnummer 0548 - 610837.



# Sponsors van de buurtbusvereniging Hellendoorn



gemeente  
**Twenterand**



Gemeente  
**Hellendoorn**



**KOSKAMP** ☎ 0900-5675267

**regio**  
**Twente**



